



في ظل خطة الدولة الطموحة للتنمية

المزارع السمكية

لهيئة قناة السويس

خطوة سباقة نحو تحقيق الاكتفاء  
الذاتي من الإنتاج السمكي



السيد الرئيس عبد الفتاح السيسي يشهد مراسم افتتاح المرحلة الأولى من مشروع  
الاستزراع السمكي لهيئة قناة السويس في ٢٨ ديسمبر ٢٠١٦





## الطاقة الكلية للمشروع ٤٤٤٠ حوض لاستزراع الأسماك البحرية، عالية الجودة على مياه قناة السويس

الرئيس عبد الفتاح السيسي رئيس الجمهورية بطاقة ١٠٣٤ حوض كخطوة استرشادية نحو استكمال المشروع الكبير بطاقة ٤٤٤٠ حوضاً، على أن يتم الانتهاء من المرحلة النهائية خلال الفترة من منتصف إلى نهاية ٢٠١٨. ويهدف مشروع الاستزراع السمكي للمساهمة في تحقيق الأهداف العامة للدولة لسد الفجوة الغذائية وتنمية منطقة قناة السويس وسيناء وخلق مجتمعات عمرانية جديدة. ويستفيد المشروع من الإمكانيات غير المحدودة التي تمتلكها منطقة شرق قناة السويس من حيث توافر نوعية التربة المناسبة للاستزراع البحري، حيث تمتد رقعة واسعة من الأراضي على الجانب الشرقي لقناة السويس، بالإضافة إلى توافر المياه المالحة ذات الجودة العالية من قناة السويس، بالإضافة إلى توافر الكوادر الفنية المؤهلة للاستزراع البحري.

يعاني قطاع الثروة السمكية في مصر نقصاً كبيراً وفجوة غذائية بين معدلات الطلب وحجم المعروض من الأسماك، وهو ما يتنافى تماماً مع مقومات مصر خاصة الجغرافية منها، حيث تعد مصر بلداً ساحلياً في المقام الأول، إذ تمتلك آلاف الكيلومترات من الشواطئ المطلّة على البحار ونهر النيل والبحيرات الداخلية. وقد تنبّهت الدولة سريعاً لسد هذه لفجوة في الإنتاج السمكي، وشرعت في التوسع في مشروعات الاستزراع البحري والذي لم يحظ بنفس الاهتمام الذي حظى به نظيره بالمياه العذبة، ولعل أحد أبرز هذه المشروعات هو المشروع القومي للاستزراع السمكي بهيئة قناة السويس، والذي بدأته الهيئة في ذات الوقت مع مشروع قناة السويس الجديدة وافتتح المرحلة الأولى منه السيد

## • العائد الاقتصادي والاجتماعي •

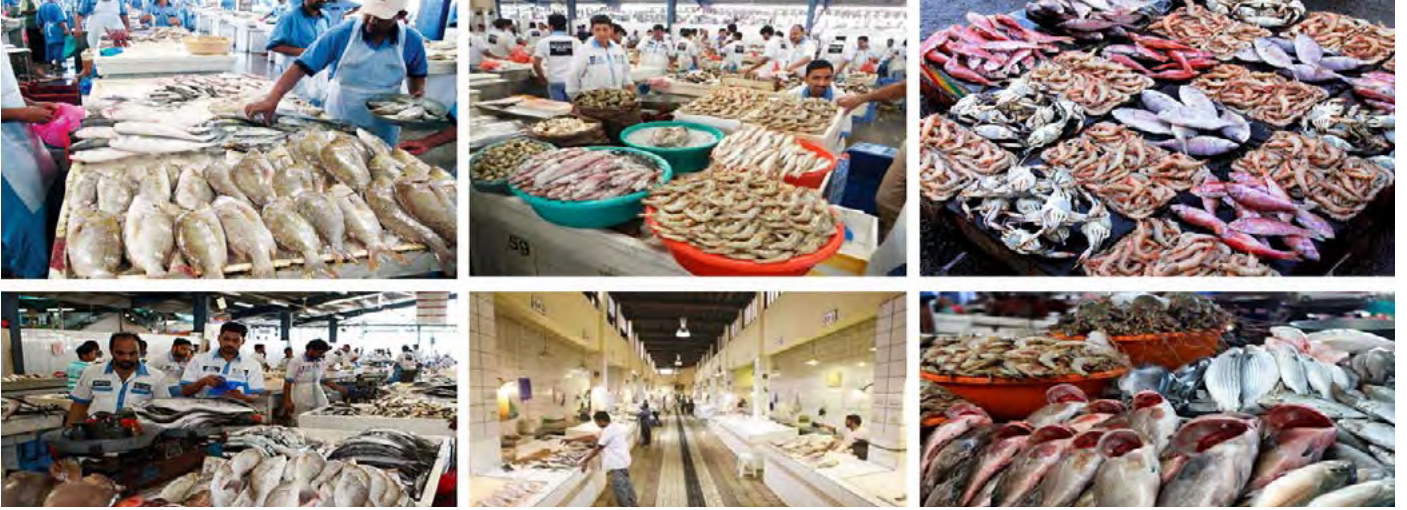


**المشروع نجح في خلق ٣ آلاف فرصة عمل مباشرة وغير مباشرة.. ترتفع إلى ١٠ آلاف فرصة عمل بعد اكتمال المشروع**

وغير مباشرة في كافة المهن والتخصصات، كما يعمل المشروع على تقليل الاستيراد من الأسماك، وتصدير الفائض الإنتاج عن استهلاك السوق المحلي إلى الأسواق العالمية بما يوفر العملة الصعبة ويدعم الاقتصاد المصري.

نجح مشروع الاستزراع السمكي حتى الآن في توفير ٣ آلاف فرصة عمل مباشرة وغير مباشرة، في حين تشير دراسات الجدوى لوصول عدد الفرص التي يخلقها المشروع بعد اكتمال تنفيذه إلى ١٠ آلاف فرصة عمل مباشرة

## مكونات المشروع



## المشروع يساهم في تحقيق الأهداف العامة للدولة لسد الفجوة الغذائية وتنمية منطقة قناة السويس وسيناء وخلق مجتمعات عمرانية جديدة

ملحوظاً فاق البرامج الزمنية الموضوعة في دراسات الجدوى، حيث بدأت بالفعل في تنفيذ المرحلة الثالثة من المشروع، حيث تم حفر ٥٥ مصرف وترعة فرعية بنسبة ٨٥٪ من إجمالي المرحلة، وقد تم مراعاة منع دخول النباتات والأعشاب إلى داخل الأحواض وذلك عن طريق وضع حواجز شبكية عند منبع قنوات الري والصرف. **ومن المخطط** أن يحتوي المشروع على وحدة بيطرية تشمل معامل وتحاليل وأبحاث لضمان سلامة المياه والغذاء، وصحة الأسماك وخلوها من الأمراض، ومعمل فحص وتحاليل بيطرية على أعلى مستوى، على أن تجهيزه للحصول على شهادته الأيزو وذلك لفحص عينات الري والصرف ومطابقتها بالمعايير المسموح بها وكذلك فحص عينات الأسماك لتأكد من سلامتها من الأمراض، كما سيضم المشروع مركزاً لتدريب العاملين بمشروع الاستزراع يعمل على توفير كوادر بشرية قادرة على التعامل الفائق مع المزارع السمكية البحرية، وهو ما يضمن في النهاية أقصى جودة وإنتاجية للأسماك المستزرعة. **كما** يضم المشروع مخازن تنقسم إلى مخازن رئيسية وفرعية للأعلاف والمعدات والمهمات وقطع الغيار، على أن يتم تنفيذ كافة المباني باستخدام تكنولوجيا عالية للتأمين ووحدة إطفاء تعمل ذاتياً حالة حدوث حريق طبقاً للكود المصري.

**يتكون** المشروع القومي للاستزراع السمكي بهيئة قناة السويس من ثلاث مراحل رئيسية، بإجمالي عدد أحواض ٤٤٤٠ حوض سمك موزعين على ٥ أحواض ترسيب رئيسية، تضم أسماك بحرية عالية الجودة منها: (دنيس ولوت وئعبان البحر وسهليه وقاروص وأسماك العائلة البورية والبلطي). **وفيما** يخص المرحلة الثانية؛ انتهت هيئة قناة السويس ممثلة في شركة قناة السويس للاستزراع السمكي من حفر جميع الأحواض بهذه المرحلة، وتم حفر ترعتين رئيسيتين بإجمالي ١٦ كيلو متر، ومصرفين رئيسيين بإجمالي ١٢ كيلو متر، و٧٥ مصرف وترعة فرعية بإجمالي ٥٠ كيلو متر. **كما** تم إنشاء محطة رفع رئيسية لري أحواض العائلة البورية بطاقة ١٢ متر مكعب/ثانية بالحوض رقم ٢٣، و١٥ محطة رفع مياه بطاقة ٣,٥ متر مكعب/ثانية لكل منها بالحوض رقم ٢١. **وتم** توفير زريعة المرحلة الثانية بالكامل لكل من أسماك (دنيس- لوت- قاروص- جمبري- ئعبان البحر- العائلة البورية) وذلك في حضانات داخل المشروع ومفرخ محلي، كما تم التعاقد مع إحدى الشركات العالمية لإنشاء مصنع الأعلاف بالمنطقة الصناعية بالقنطرة شرق بطاقة إنتاجية ١٥٠ ألف طن سنوياً مقسمة على ٣ خطوط، بالإضافة إلى الانتهاء من الدراسات الخاصة بالمفرخ والحضان بطاقة إنتاجية ١٦٠ مليون إصباغية أسماك بحرية، وكذلك ٥٠٠ مليون يرقة جمبري سنوياً. **وأحرزت** شركة قناة السويس للاستزراع السمكي تقدماً

## الأثر البيئي للمشروع



(معهد الاستزراع السمكي) في إجراء هذه الدراسة لمشروع الاستزراع السمكي، حيث حرصت الهيئة على التفكير في العناصر البيئية بصورة متوازنة مع الجهود المبذولة في التنمية حتي يتم وقاية هذه العناصر من المخاطر المحدقة بها وتوفير تقييم الأثر البيئي من خلال البيانات والمعلومات عن البيئة المستهدفة للمشروع.

تم الأخذ في الاعتبار عن إعداد الدراسات الخاصة بالمشروع ليتوافق بصورة كاملة مع المعايير والاشتراطات البيئية بهدف صيانة وحماية حقوق الجيل الحاضر في الحصول على احتياجاتهم دون المساس بحق الأجيال القادمة، وهو ما يطبق مبدأ التنمية المستدامة. وقد تعاونت هيئة قناة السويس مع جامعة السويس

### ويمكن تقسيم الأثر البيئي للمشروع لعدة محاور؛ أهمها:

#### تغذية الأسماك

تم تغذية الاسماك المستزرعة على علائق تجارية مصنعة وذات مواصفات غذائية وتصنيعية فائقة، وتحتوي هذه العلائق على نسبة بروتين خام لا تقل عن ٤٢٪، ودهون خام لا تقل عن ١٠٪ بالإضافة إلى المعادن والفيتامينات اللازمة لزيادة معدلات النمو.

## معالجة مياه الصرف



(معهد الاستزراع السمكي) في إجراء هذه الدراسة لمشروع الاستزراع السمكي، حيث حرصت الهيئة على التفكير في العناصر البيئية بصورة متوازنة مع الجهود المبذولة في التنمية حتي يتم وقاية هذه العناصر من المخاطر المحدقة بها وتوفير تقييم الأثر البيئي من خلال البيانات والمعلومات عن البيئة المستهدفة للمشروع.

تم الأخذ في الاعتبار عن إعداد الدراسات الخاصة بالمشروع ليتوافق بصورة كاملة مع المعايير والاشتراطات البيئية بهدف صيانة وحماية حقوق الجيل الحاضر في الحصول على احتياجاتهم دون المساس بحق الأجيال القادمة، وهو ما يطبق مبدأ التنمية المستدامة. وقد تعاونت هيئة قناة السويس مع جامعة السويس

## نقل الزريعة

يتم نقل الزريعة طبقا للطرق العلمية المتبعة في هذا المجال داخل أكياس بولى اثيلين (بلاستيك) مملوئة بنسبة ٣:١ هواء: ماء، وتغطى الأكياس بغطاء مبلل ويتم النقل في أثناء الليل لتفادي التعرض لأشعة الشمس وارتفاع درجة الحرارة، وفي حالة النقل من الأماكن البعيدة عن المشروع مثل الإسكندرية أو شمال سيناء يتم النقل باستخدام سيارات نقل الزريعة المجهزة لذلك والمملوكة للهيئة العامة لتنمية الثروة السمكية.

## أقلمة الزريعة والإصباغيات

عند وصول الأسماك إلى موقع المشروع يجري عليها عمليات الأقلمة على درجات الحرارة والملوحة بأحواض المشروع.

## متابعة معدلات نمو الأسماك

يتم متابعة نمو الأسماك المستزرعة بأخذ عينة من الحوض كل أسبوعين ووزنها وحساب متوسط وزن السمكة الواحدة وتسجل في السجل الخاص بمتابعة أوزان الأسماك لكل حوض، ويراعى أن تأخذ العينة من أكثر من مكان بالحوض لتكون عينة ممثلة، وتحسب كمية العلف اللازمة لتغذية الأسماك بالحوض على أساس الوزن الجديد.

## وسائل الأمن والسلامة والصحة للمشروع

تعد وسائل الأمن والسلامة للمشروع مهمة جداً لحماية العاملين في جميع مرافق المشروع، وذلك من خلال اتخاذ الإجراءات والوسائل الضرورية منها معدات إطفاء الحريق، وتزويد الموقع بمعدات الإسعافات الأولية وعيادة للعلاجات ضد سموم الثعابين والزواحف الأخرى، علاجات للحروق، وتزويد العاملين بالملابس والواقيات الخاصة بالأمن والسلامة.



**SUEZ CANAL**  
AUTHORITY  
هيئة قناة السويس

المركز الإعلامي  
بهيئة قناة السويس